



naše značka
5002267522
vyřizuje
Lenka Horáková
datum
17.12.2020

Ing. Miroslav Skupník
Na Obvodu 1100/45
70300 Ostrava

Věc:
Oprava chodníků na ul. Fr. Hajdy - Cyklostezka

K.ú. - p.č.: Hrabůvka

Stavebník: Ing. Miroslav Skupník, Na Obvodu 1100/45, 70300 Ostrava

Účel stanoviska: Povolení stavby - stavební režim (ÚR+SP)

GasNet, s.r.o., jako provozovatel distribuční soustavy (PDS) a technické infrastruktury, zastoupený GasNet Služby, s.r.o., vydává toto stanovisko:

V ZÁJMOVÉM ÚZEMÍ STAVBY SE NACHÁZÍ TATO PLYNÁRENSKÁ ZAŘÍZENÍ A PLYNOVODNÍ PŘÍPOJKY:

- NTL plynovod OCEL DN 300/150

Přílohou Vám předáváme orientační situaci plynárenských zařízení a plynovodních přípojek (dále jen PZ) ve správě naší společnosti. Poskytnutá orientační situace slouží pouze pro informaci o poloze PZ.

Před zahájením stavby bude provedeno vytyčení PZ viz.odst.3 (<https://dpo.gasnet.cz/zadost-o-vytyceni>), následně během stavby kontrola PZ viz odst.10.

Při souběhu, křížení inž. sítí požadujeme dodržení ČSN 73 6005, TPG 702 01, TPG 702 04, zákon č.458/2000 Sb., případně další předpisy a ČSN související s uvedenou stavbou.

Pro realizaci stavby stanovujeme tyto podmínky:

Při realizaci výše uvedené stavby je nutno dodržovat veškerá pravidla stanovená pro práce v ochranném pásmu (OP) plynárenského zařízení a plynovodních přípojek, které činí 1 m na každou stranu od obrysu plynovodu a přípojek. V tomto pásmu nesmí být umístovány žádné nadzemní stavby, prováděna skládka materiálu a výšková úprava terénu, vysazování stromy a dřeviny a pojižděno těžkou technikou. Veškeré stavební práce budou prováděny v OP výhradně ručním způsobem a musí být vykonávány tak, aby v žádném případě nenarušily bezpečný provoz uvedených plynárenských zařízení a plynovodních přípojek.

- Stávající krytí plynovodu a plynovodních přípojek musí být zachováno.

- Při výstavbě komunikace, chodníku a zp. ploch požadujeme dodržet ČSN 736005, tab. B1..

- Dopravní značení musí být umístěno od stávajícího plynárenského zařízení a plynovodních přípojek (dále jen PZ) v minimální vzdálenosti 1 m.

- Při vysazování stromů a okrasných dřevin požadujeme dodržet od stávajícího PZ vzdálenost minimálně 2 m na obě strany.

- Po odtěžení stávající konstrukce komunikace bude podstatně sníženo krytí stávajícího PZ. Proto je vyloučeno použití těžké mechanizace (zejména válců s trny, zemních fréz atd.) přímo nad potrubím. V případě nutnosti přejezdu nad plynárenským zařízením včetně hutnění je zhotovitel stavby povinen dohodnout dodatečný způsob ochrany plynárenských zařízení.

- Po odstranění konstrukce vozovky v úrovni zemní pláň požadujeme chránit plynovodní přípočky a plynovody umístěné ve vozovce před mechanickým poškozením při pojiždění betonovými panely, popř. ocelovými plechy o tloušťce min. 3 cm.

- Při provádění prací je třeba věnovat zvýšenou pozornost a opatrnost u míst s odbočkami, kde navrtávací odbočkový T-kus

GasNet Služby, s.r.o.

Plynárenská 499/1 · Zábřovice · 602 00 Brno · T 555 90 10 10 · www.gasnet.cz

IČ: 27935311 · DIČ: CZ27935311

Zápis do obchodního rejstříku: Krajský soud v Brně, sp. zn. C 57165, dne 26. 7. 2007

Certificate of incorporation: Regional Court in Brno, ref. number C 57165, on 26th July 2007

Zákaznická linka GasNet 555 90 10 10, info@gasnet.cz, www.gasnet.cz

vyčnívá nad vlastní porubí a mohlo by dojít k jeho odtržení.

- Pokud bude zjištěno, že některé plynovody nebo přípojky budou mít vůči nové niveletě krytí menší jak 80 cm, bude nutné provést přeložku těchto plynárenských zařízení tak, aby bylo dosaženo požadovaného krytí.

- Termín provedení přeložky a práce na přeložce mohou být prováděny jen po předchozí dohodě s odpovědným pracovníkem GasNet, s.r.o.. Tyto práce budou provedeny v souladu se zákonem č. 458/2000 Sb. v platném znění jako přeložka plynárenského zařízení na náklady investora. Na případnou přeložku plynárenských zařízení bude vydáno samostatné stanovisko.

Případné objekty jako palisády, oplocení vč. sloupků, betonových základů, podezdívky, opěrné zdi, svislé dopravní značení, propustky, vpusti apod. musí být situovány mimo ochranné pásmo plynárenského zařízení.

Toto stanovisko se nevztahuje k jakémukoliv zásahu na stávajícím PZ (přeložka, odpojení, úprava, osazení ochranné trubky, chráničky apod.). Případný zásah na PZ musí být řešen samostatným stanoviskem. Kontaktní osoba pro přeložku, odpojení apod. (technik PPZ v příslušné oblasti) viz kontaktní systém GasNet: <http://www.gasnet.cz/cs/kontaktni-system/>

V rozsahu této stavby souhlasíme s povolením stavby dle zákona 183/2006 Sb. ve znění pozdějších předpisů. Tento souhlas platí pro územní řízení, řízení o územním souhlasu, veřejnoprávní smlouvy pro umístění stavby, zjednodušené územní řízení, ohlášení, stavební řízení, společné územní a stavební řízení, veřejnoprávní smlouvu o provedení stavby nebo oznámení stavebního záměru s certifikátem autorizovaného inspektora.

V zájmovém území se mohou nacházet plynárenská zařízení jiných vlastníků či správců, případně i dlouhodobě nefunkční/neprovozovaná plynárenská zařízení bez dostupných informací o jejich poloze a vlastnictví.

Plynárenská zařízení a plynovodní přípojky (dále jen PZ) jsou dle ust. § 2925 zákona č. 89/2012 Sb., občanského zákoníku, provozovány jako zařízení zvláště nebezpečná a z tohoto důvodu jsou chráněna ochranným pásmem dle zákona č. 458/2000 Sb. ve znění pozdějších předpisů.

Rozsah ochranného pásma je stanoven v zákoně 458/2000 Sb. ve znění pozdějších předpisů.

Stavební činnosti je možné realizovat pouze při dodržení podmínek stanovených v tomto stanovisku. Nebudou-li tyto podmínky dodrženy, budou stavební činnosti považovány dle § 68 zákona č. 458/2000 Sb. ve znění pozdějších předpisů za činnost bez našeho předchozího souhlasu. Při každé změně projektu nebo stavby (zejména trasy navrhovaných inženýrských sítí) je nutné požádat o nové stanovisko k této změně.

Nedodržení podmínek uvedených v tomto stanovisku zakládá odpovědnost stavebníka za vzniklé škody.

Za stavební činnosti se pro účely tohoto stanoviska považují všechny činnosti prováděné v ochranném pásmu PZ (tzn. bezvýkopové technologie a terénní úpravy) a činnosti mimo ochranné pásmo, pokud by takové činnosti mohly ohrozit bezpečnost a spolehlivost PZ (např. trhací práce, sesuvy půdy, vibrace, apod.).

Případné zřizování stavenišť, skladování materiálů, stavebních strojů apod. bude realizováno mimo ochranné pásmo PZ (není-li ve stanovisku uvedeno jinak).

Při použití nákladních vozidel, stavebních strojů a mechanismů požadujeme zabezpečit případný prejezd přes PZ uložením betonových panelů v místě přejezdu PZ.

PŘI REALIZACI STAVBY BUDOU DODRŽENY TYTO PODMÍNKY PRO PROVÁDĚNÍ STAVEBNÍ ČINNOSTI:

(1) Před zahájením stavební činnosti bude provedeno vytyčení trasy a přesné určení uložení PZ. Vytyčení trasy provede příslušná regionální oblast ZDARMA. Formulář a kontakt naleznete na <https://www.gasnet.cz/cs/ds-vytyceni-pz/>, lze využít QR kód, který je uveden v tomto stanovisku. Při podání žádosti uvede žadatel naši značku (číslo jednací) uvedenou v úvodu tohoto stanoviska a sdělí termín zahájení a ukončení stavby. O provedeném vytyčení trasy bude sepsán protokol. Přesné určení uložení PZ (sondou) je povinen provést stavebník na svůj náklad.
BEZ VYTYČENÍ TRASY A PŘESNÉHO URČENÍ ULOŽENÍ PZ STAVEBNÍKEM NESMÍ BÝT VLASTNÍ STAVEBNÍ ČINNOST ZAHÁJENA. VYTYČENÍ POVAŽUJEME ZA ZAHÁJENÍ STAVEBNÍ ČINNOSTI V OCHRANNÉM A BEZPEČNOSTNÍM PÁSMU PZ. PROTOKOL O VYTYČENÍ MÁ PLATNOST 2 MĚSÍCE.

(2) Stavebník je povinen stavebnímu podnikateli prokazatelně předat kopii tohoto stanoviska. Převzetí kopie stvrdí stavební podnikatel stavebníkovi svým podpisem a zápisem do stavebního deníku. Pracovníci provádějící stavební činnosti budou prokazatelně seznámeni s polohou PZ, rozsahem ochranného pásma a těmito podmínkami.

(3) Bude dodržena mj. ČSN 73 6005, TPG 702 01, TPG 702 04, TPG 700 03, zákon č. 458/2000 Sb. ve znění pozdějších předpisů, případně další předpisy související s uvedenou stavbou.

(4) Při provádění stavební činnosti v ochranném pásmu PZ vč. přesného určení uložení PZ je stavebník povinen učinit taková

opatření, aby nedošlo k poškození PZ nebo ovlivnění jejich bezpečnosti a spolehlivosti provozu. Nebude použito nevhodného nářadí, zemina bude těžena pouze ručně bez použití pneumatických, elektrických, bateriových a motorových nářadí.

(5) V případě použití bezvýkopových technologií (např. protlaku) bude před zahájením stavební činnosti provedeno úplné obnažení PZ v místě křížení na náklady stavebníka. Technologie musí být navržena tak, aby v místě křížení nebo souběhu s PZ byl dostatečný stranový nebo výškový odstup od PZ, který zajistí nepoškození PZ během prací a to s ohledem na použitou bezvýkopovou technologii a všechny její účinky na okolní terén. V případě, že nemůže být tato podmínka dodržena, nesmí být použita bezvýkopová technologie.

(6) Odkrytá PZ budou v průběhu nebo při přerušení stavební činnosti řádně zabezpečena proti jejich poškození.

(7) Poklopy uzávěrů a ostatních armatur na PZ, vč. hlavních uzávěrů plynu (HUP) na odběrném plynovém zařízení udržovat stále přístupné a funkční po celou dobu trvání stavební činnosti.

(8) Bude zachována hloubka uložení PZ (není-li ve stanovisku uvedeno jinak).

(9) Stavebník je povinen neprodleně oznámit každé i sebemenší poškození PZ (vč. drobných vrypů do PE potrubí, poškození izolace, signalizačního vodiče, výstražné fólie, markeru atd.) na telefon 1239.

(10) Před provedením zásypu výkopu a v průběhu stavby bude provedena kontrola dodržení podmínek stanovených pro stavební činnosti v ochranném pásmu PZ. Povinnost kontroly se vztahuje i na PZ, která nebyla odhalena. Kontrolu provede příslušná regionální oblast (formulář a kontakt naleznete na <https://www.gasnet.cz/cs/ds-vytyceni-pz/>, lze využít QR kód, který je uveden v tomto stanovisku). Při žádosti uvede žadatel naši značku (číslo jednací) uvedenou v úvodu tohoto stanoviska. Kontrolu je třeba objednat min. 5 dnů předem.

Předmětem kontroly je také ověření dodržení stanovené odstupové vzdálenosti staveb, které byly povoleny v ochranném a bezpečnostním pásmu PZ.

(11) O provedené kontrole bude sepsán protokol. Bez provedené kontroly nesmí být PZ zasypána. Stavebník je povinen na základě výzvy provozovatele PZ, nebo jeho zástupce doložit průkaznou dokumentaci o nepoškození PZ během výstavby nebo provést na své náklady kontrolní sondy v místě styku stavby s PZ.

(12) PZ budou po kontrole řádně podsypána a obsypána těžným pískem, bude provedeno zhutnění a bude osazena výstražná fólie žluté barvy, vše v souladu s TPG 702 01, TPG 702 04.

(13) Neprodleně po skončení stavební činnosti budou řádně osazeny všechny poklopy a nadzemní prvky PZ.

(14) Pokud stavebník nedodrží podmínky stanovené tímto stanoviskem bude činnost stavebníka vyhodnocena provozovatelem PZ jako narušení ochranného nebo bezpečnostního pásma PZ a budou z toho vyvozeny příslušné důsledky.

Platí pouze pro území vyznačené v příloze tohoto stanoviska a to 24 měsíců ode dne jeho vydání.

V případě dotčení pozemku v majetku společnosti GasNet, s.r.o. je třeba dále projednat smluvní vztah k tomuto pozemku. Kontakt na projednání naleznete na adrese www.gasnet.cz/cs/kontaktzni-system/, činnost Smluvní vztahy - pozemky a budovy plynárenských zařízení.

Za správnost a úplnost dokumentace předložené s žádostí včetně jejího souladu s platnými předpisy plně zodpovídá její zpracovatel. Stanovisko nenahrazuje případná další stanoviska k jiným částem stavby.

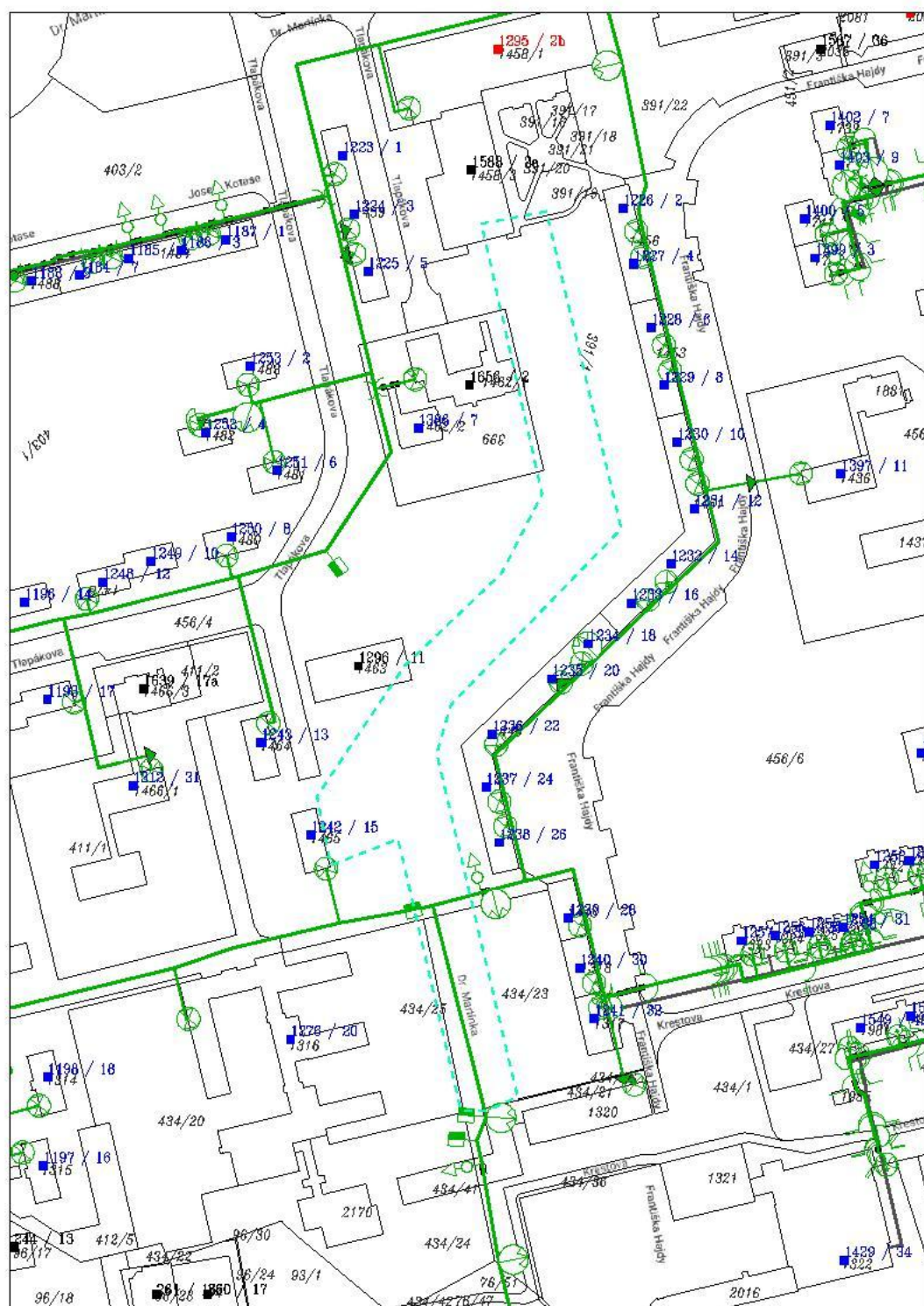
V případě další korespondence nebo jednání (např. změna stavby) uvádějte naši značku - 5002267522 a datum tohoto stanoviska. Kontakty jsou k dispozici na <https://www.gasnet.cz/cs/kontaktzni-system/>.

Lenka Horáková

GasNet, s.r.o.
zastoupená společností GasNet Služby, s.r.o., IČ 27935311
Lenka Horáková
Technik externích požadavků-Morava
Oddělení zpracování ext.požadavků-Morava
LENKA.HORAKOVA@GASNET.CZ



Zažádejte o vytyčení

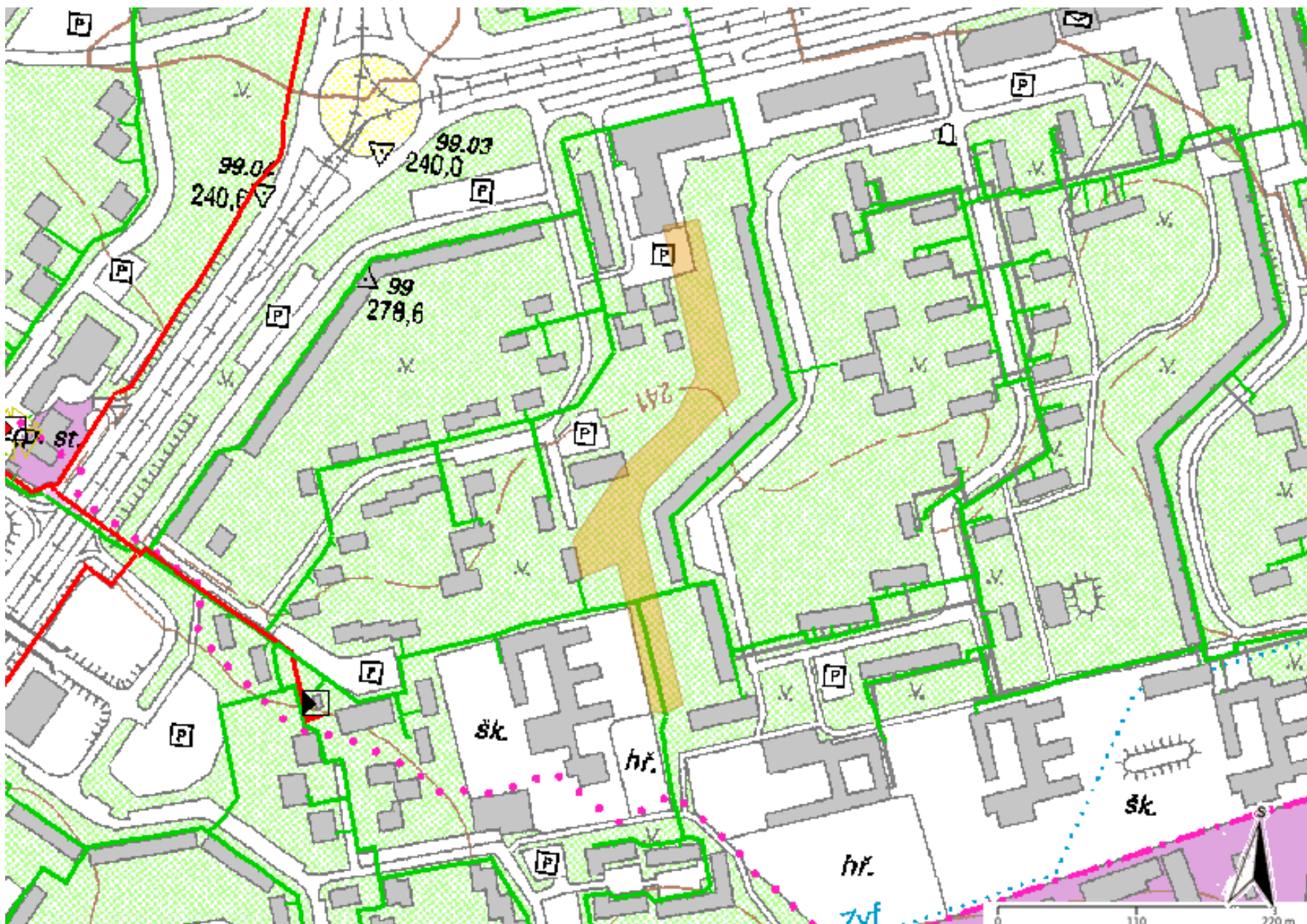


Legenda:

	linie		ochranné zařízení		neplynovodní zařízení (linie/bod)
	NTL/STL/VTL/		kabel protikoroziční ochrany		
	VVTL		kabel		
	plynovodu				
	nefunkční		elektropřipojka		anodové uzemnění
	plánovaná stavba před realizací				stanice katodové ochrany
	výstavba		regulační stanice		pásmo vlivu anodového uzemnění SKAO

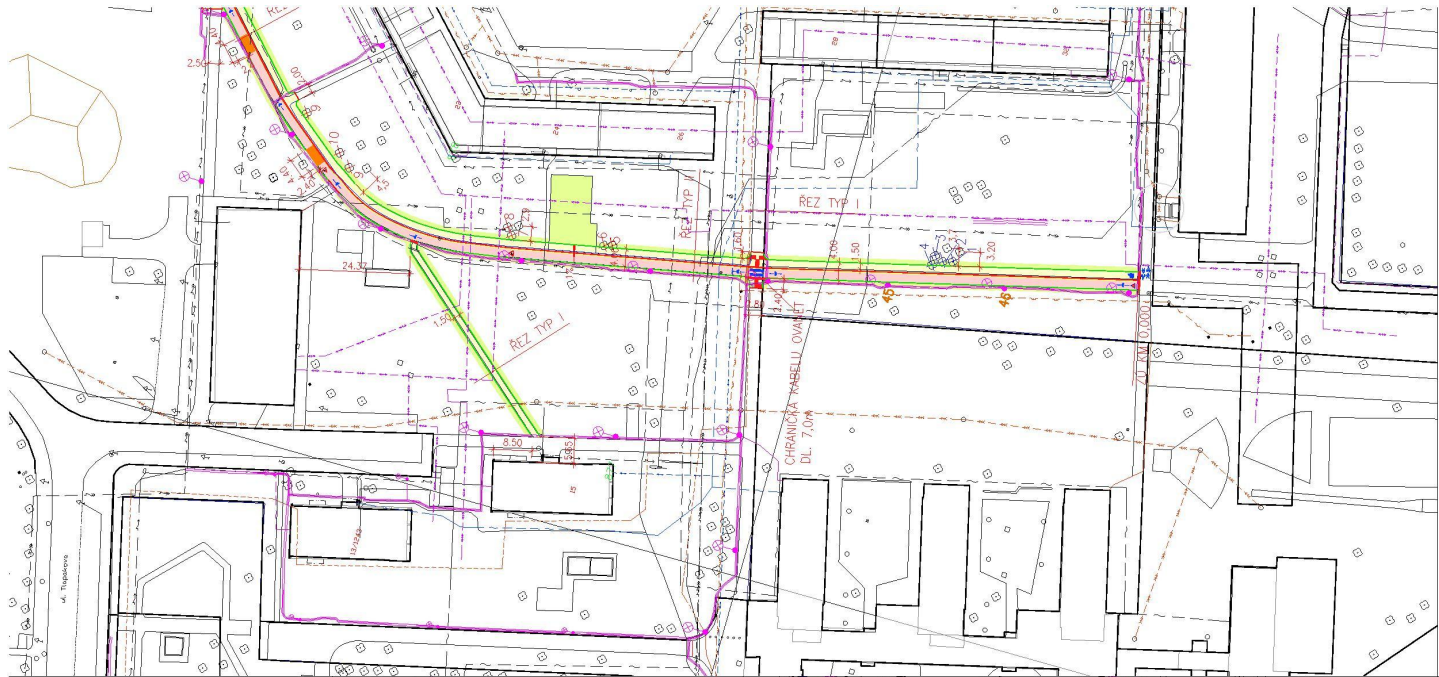
Příloha: Orientační zakres plynárenského zařízení. Tato příloha je nedílnou součástí stanoviska č. 5002267522 ze dne 17.12.2020.

Provozovatel DS: GasNet, s.r.o.; Stavebník: Ing. Miroslav Skupník, Na Obvodu 1100/45, 70300 Ostrava. K.ú.: Hrabůvka.



Legenda:

	linie plynovodu
—	NTL
—	STL
—	VTL
—	VTLL
—	nefunkční
- - -	plánovaná stavba před realizací
—	ve výstavbě, neuvedeno do provozu
	regulační stanice
- - - - -	ochranné zařízení
—	kabel
- - - - -	elektropřípojka
- - - - -	kabel protikorozní ochrany
—	anodové uzemnění
	stanice katodové ochrany
	pásma vlivu anodového uzemnění SKAO
- - -	neplynovodní zařízení (linie/ bod)
●	



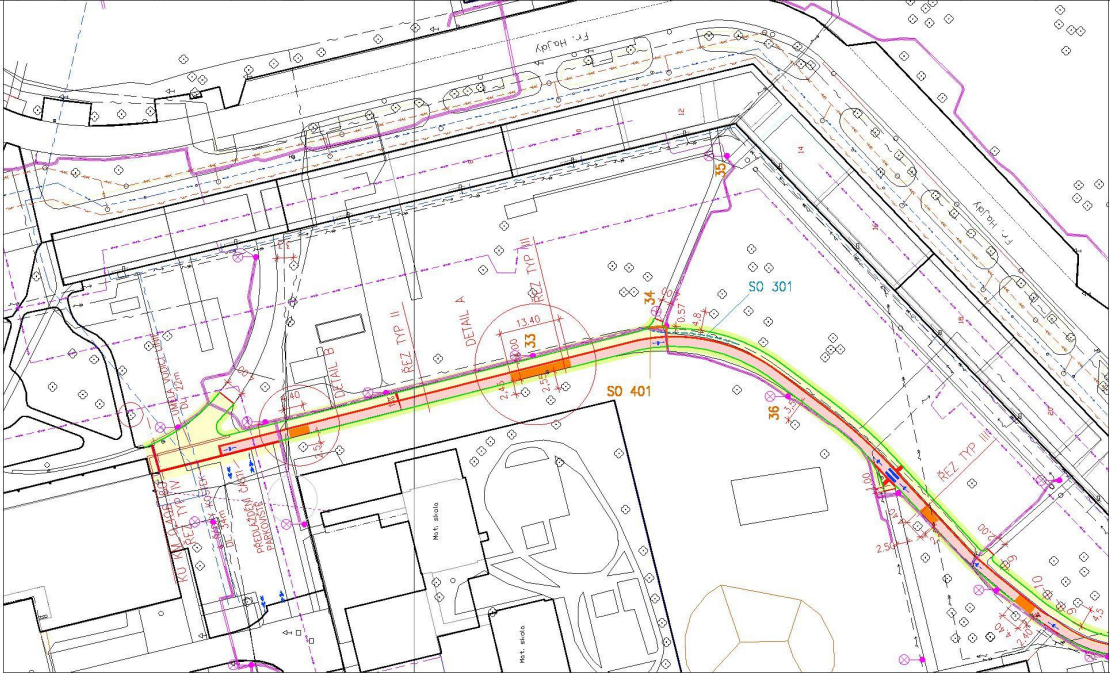
- LEGENDA NOVÉHO STAVU
- DLAŽBA ČERVENÁ, KOST
 - DLAŽBA ŠEDÁ, KOST
 - OHUMUSOVÁNÍ
 - DLAŽBA ČERVENÁ, KOST, KLADENÁ NA ROST
 - VÝŠKOVÁ OPRAVA POKLOPŮ, VPUSTI A HYDRANTŮ
 - ZAHONOVÉ OBRUBY BETONOVÉ
 - KRAJNÍKY K53
 - SIGNÁLNÍ A VAROVNÉ PÁSY
 - KACENÍ DŘEVIN

- LEGENDA STÁVAJÍCÍCH SÍTÍ:
- SÍŤOVACÍ KABELY CETIN
 - SÍŤOPROUDÉ KABELY NN – ČEZ DISTRIBUCE
 - SÍŤOPROUDÉ KABELY VN – ČEZ DISTRIBUCE
 - TEPLOVODY – VEOLIA
 - SÍŤOVACÍ KABELY – PODA
 - VODOVODY – OWA
 - KANALIZACE – OWA
 - PLYNOVOD NTL – GröServis
 - SÍŤOVACÍ KABELY – OWAET
 - SÍŤOPROUDÉ KABELY VO
 - SÍŤOVACÍ KABELY – UPC



19/006

19/006	19/006	19/006	19/006	19/006	19/006
ZOOP PROJEKT	PROJEKTANT	VED. PROJEKT	VS PROJEKT a.s.	VS PROJEKT a.s.	VS PROJEKT a.s.
IND. SUBJEKT	IND. SUBJEKT	IND. SUBJEKT	IND. SUBJEKT	IND. SUBJEKT	IND. SUBJEKT
OBJEDNATEL	OBJEDNATEL	OBJEDNATEL	OBJEDNATEL	OBJEDNATEL	OBJEDNATEL
STAVBA	STAVBA	STAVBA	STAVBA	STAVBA	STAVBA
KAT. OZNAČENÍ	KAT. OZNAČENÍ	KAT. OZNAČENÍ	KAT. OZNAČENÍ	KAT. OZNAČENÍ	KAT. OZNAČENÍ
OBCH. 1	OBCH. 1	OBCH. 1	OBCH. 1	OBCH. 1	OBCH. 1



- LEGENDA NOVÉHO STAVU
- DLAŽBA ČERVENÁ, KOST
 - DLAŽBA ŠEDÁ, KOST
 - OHUMUSOVÁNÍ
 - DLAŽBA ČERVENÁ, KOST, KLADENÁ NA ROST
 - VÝŠKOVÁ OPRAVA POKLOPŮ, VPUSTI A HYDRANTŮ
 - ZAHONOVÉ OBRUBY BETONOVÉ
 - KRAJNÍKY K53
 - SIGNÁLNÍ A VAROVNÉ PÁSY
 - NAVHOVÁNE VODOVODNÉ DZ
 - SD 301 – STRANOVÁ PŘELOŽKA VEDENÍ CETIN – DL 22m
 - KACENÍ DŘEVIN
 - SD 402 – VEŘEJNÉ OSVĚTLENÍ – NAROVNÁNÍ KABELU VO
 - KABEL V CHRAŇCE VČ. REZERVNÍ CHRAŇKY OBETONOVAT

- LEGENDA STÁVAJÍCÍCH SÍTÍ:
- SÍŤOVACÍ KABELY CETIN
 - SÍŤOPROUDÉ KABELY NN – ČEZ DISTRIBUCE
 - SÍŤOPROUDÉ KABELY VN – ČEZ DISTRIBUCE
 - TEPLOVODY – VEOLIA
 - SÍŤOVACÍ KABELY – PODA
 - VODOVODY – OWA
 - KANALIZACE – OWA
 - PLYNOVOD NTL – GröServis
 - SÍŤOVACÍ KABELY – OWAET
 - SÍŤOPROUDÉ KABELY VO
 - SÍŤOVACÍ KABELY – UPC



19/006

19/006	19/006	19/006	19/006	19/006	19/006
ZOOP PROJEKT	PROJEKTANT	VED. PROJEKT	VS PROJEKT a.s.	VS PROJEKT a.s.	VS PROJEKT a.s.
IND. SUBJEKT	IND. SUBJEKT	IND. SUBJEKT	IND. SUBJEKT	IND. SUBJEKT	IND. SUBJEKT
OBJEDNATEL	OBJEDNATEL	OBJEDNATEL	OBJEDNATEL	OBJEDNATEL	OBJEDNATEL
STAVBA	STAVBA	STAVBA	STAVBA	STAVBA	STAVBA
KAT. OZNAČENÍ	KAT. OZNAČENÍ	KAT. OZNAČENÍ	KAT. OZNAČENÍ	KAT. OZNAČENÍ	KAT. OZNAČENÍ
OBCH. 1	OBCH. 1	OBCH. 1	OBCH. 1	OBCH. 1	OBCH. 1